

Kommissorium

Undersøgelse vedrørende selskabsgørelse af de kommunalt ejede fjernvarmeforsyninger i Gentofte og Gladsaxe.

Baggrund

Gentofte Fjernvarme og Gladsaxe Fjernvarme har siden efteråret 2014 gradvist udviklet samarbejdet mellem de to forsyninger. I dag samarbejdes der således om udbygning og levering af fjernvarme til borgerne i de to kommuner.

Gentofte Fjernvarme og Gladsaxe Fjernvarme har mange fællestræk. Begge er kommunale forsyninger, som udbyggede fjernvarme til kommunens større ejendomme og egne institutioner i 80'erne, begge udbygger i dag til private kunder, og begge er en del af CTR (Centralkommunernes Transmissionsselskab). I begge kommuner er det samme kundegrundlag, der udgøres af villaparceller, etageejendomme og erhvervsejendomme.

Det nuværende samarbejde mellem Gentofte Fjernvarme og Gladsaxe Fjernvarme har medført effektiviseringer på flere områder, og der vurderes at være potentiale i en videreudvikling og øget formalisering af samarbejdet. Samtidig er der fra statslig side taget skridt frem mod øgede krav om effektivisering af fjernvarmesektoren og krav om selskabsgørelse. Med baggrund i rapporten fra oktober 2015 "Moderniseret regulering i fjernvarmesektoren", udarbejdet af en tværministeriel embedsmandsgruppe, er der i april 2016 indgået en politisk aftale om effektivisering af fjernvarmesektoren med 0,5 mia. kr. frem til 2020. Effektiviseringskravene forventes at omfatte de 200 største selskaber, der tilsammen står for 85 % af varmesalget (heriblandt Gentofte Fjernvarme og Gladsaxe Fjernvarme). Af de 0,5 mia. kr. skal de centrale værker effektivisere for 115 mio. kr. Øvrige selskaber skal effektivisere for 385 mio. kr. Effektiviseringerne skal realiseres i årene 2018 til 2020. Samtidig er der statsligt ønske om fokus på færre og større enheder i fjernvarmesektoren.

I september 2016 offentliggjorde regeringen strategien "Fjernvarme for Fremtiden". Et element i strategien er krav til selskabsgørelse. I strategien er således anført, at der med virkning fra januar 2018 skal stilles krav om selskabsgørelse af fjernvarmeselskaber og udskillelse fra den kommunale forvaltning.

Det forventes, at lovgivningen indenfor nærmeste fremtid kommer til at afspejle regeringsstrategien "Forsyning for Fremtiden", således at fjernvarmeforsyninger som Gentofte Fjernvarme og Gladsaxe Fjernvarme skal selskabsgøres.

Realisering af yderligere potentiale i det nuværende samarbejde mellem Gentofte Fjernvarme og Gladsaxe Fjernvarme begrænses af de økonomiske grænser for de arbejder, der må udføres kommuner imellem, uden at opgaverne skal sendes i udbud.

Dette aktualiserer behovet for at analysere, hvilken selskabsstruktur, der vil give de bedste rammer for Gentofte Fjernvarme og Gladsaxe Fjernvarme i det fremadrettede effektiviseringsarbejde. Selskabsgørelse og effektiviseringer skal medvirke til at fastholde og udvikle service for kunder og borgere i form af øget professionalisering.

Gentofte og Gladsaxe Kommuner har gode erfaringer fra vand- og spildevandsområdet med en selskabsmodel, hvor der etableres et fælles serviceselskab og et fælles Holdingselskab som ejerskabet går gennem (Holding-modellen), og hvor der fortsat er mulighed for kommunespecifikke aktiviteter, takster og serviceniveau.

Formålet med undersøgelsen

Undersøgelsen har til formål at få analyseret, de forskellige aspekter i forbindelse med en selskabsgørelse af Gentofte Fjernvarme og Gladsaxe Fjernvarme, herunder hvilke synergier der kan opnås ved, at Gentofte og Gladsaxe Fjernvarme indgår i et fælles selskab.

Undersøgelsen skal afdække, hvilke fordele/ulemper der er ved at gennemføre en selskabsdannelse efter Holding-modellen, og hvad der er det bedste tidspunkt for en selskabsdannelse.

Som led i analysen belyses samtidig øvrige fremtidige muligheder for samarbejde med andre parter på fjernvarmeområdet.

Undersøgelsen skal munde ud i en anbefaling for det fremadrettede arbejde, der forelægges politiske udvalg i februar 2017.

Opgaver i henhold til dette kommissorium

Undersøgelsen skal belyse og beskrive de nedenfor anførte forhold. Resultatet af arbejdet skal dokumenteres og sammenfattes i en rapport. Der skal foretages en beskrivelse og analyse af følgende:

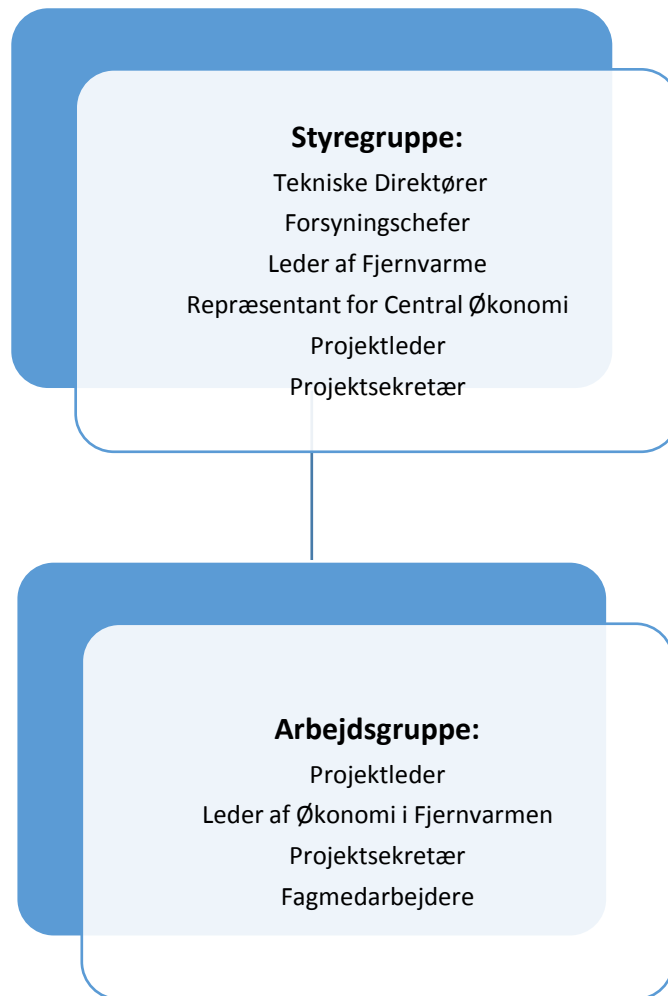
- De nuværende fjernvarmeforsynings opgaver, økonomi, aktiver/passiver, juridiske forhold m.v.
- De forskellige aspekter ved en selskabsgørelse, herunder
 - Synergier ved etablering af et samlet selskab for de to fjernvarmeforsyninger (Holding-modellen)
 - Takstmæssige forhold og konsekvenser ved at gennemføre modellen
 - Vurdering af timing for etablering af et samlet selskab
- Muligheder for bredere samarbejde på varmeområdet, herunder evt. i forhold til udvalgte opgaver
- Plan for det videre forløb på baggrund af indstilling til beslutning om anbefalet model for det fremtidige samarbejde

Udførelse af undersøgelsen

Analysen skal være afsluttet medio januar 2017. Der indhentes ekstern juridisk og økonomisk rådgivning i nødvendigt omfang. Omkostningerne til ekstern samarbejdspartner afholdes indenfor de eksisterende budgetter.

Projektorganisation for undersøgelsen

Projektorganisationen består af en styregruppe og en udførende arbejdsgruppe. Der udarbejdes ansvars- og opgavebeskrivelse for styregruppe, arbejdsgruppe og projektleder.



Tidsplan

November 2016: Politisk godkendelse af Kommissorium.

November 2016 til medio januar 2017: Analyse og udarbejdelse af rapport samt plan for realisering af den anbefalede model for fremtidigt samarbejde.

Februar 2017: Orientering om resultat af analyse samt indstilling til beslutning og videre forløb.

Kommunikation

For at sikre god information til kommunerne samt internt i Gentofte Fjernvarme og Gladsaxe Fjernvarme arbejdes efter en fælles kommunikationsstrategi. I den afklarende fase kommunikeres der efter følgende principper:

- Som afslutning på styregruppemøder og arbejdsgruppemøder aftales det, hvad der orienteres om i egne organisationer og hvordan.